
2011년도 대학자체평가



서울과학종합대학원대학교

제 I 장 대학자체평가 개요

1. 대학자체평가의 실시 목적

자체평가규정에 의거하여 교육과학기술부령으로 정하는 바에 따라 우리 대학원의 교육연구, 조직운영, 시설설비 등 학교운영의 전반에 대하여 종합적으로 점검분석평정하고, 핵심지표, 학생, 교육 및 연구, 대학재정 및 교육비, 교육여건, 대학운영 등의 평가항목(지표)별 자체평가를 통하여 본 대학원의 현 위치를 파악하고 개선방안을 모색하여 발전 계획 및 경영전략, 대학 특성화 전략을 수립하는데 있다.

2. 대학자체평가의 추진방향

지난 2009년에 대학 정보공시 영역의 대교협 평가지표 POOL의 내용을 바탕으로 대학전체, 학과(전공)를 평가하는 방향으로 전국 사립대 중 편제정원 5000명 미만의 소규모대학을 기준으로 하여 대학자체평가를 최초로 실행한 바 있다.

2차 자체평가를 시행하기에 앞서 지난 1차 자체평가보고서에 대한 평가 회의를 먼저 진행하였다. 평가 회의에서 여러 가지 보완해야 할 사항에 대한 의견이 있어 이를 반영하여 2차 자체평가보고서를 작성하였다.

지난 1차 자체평가에서 전국 사립대 편제정원 5000명 미만을 기준으로 평가를 진행하다보니 본교 여건과 동떨어진 면이 없지 않다는 의견이 있어 이번 2011년 2차 자체평가에서는 1차 자체평가 때와 달리 대학원대학교를 기준으로 지표 및 평가등급을 재설정하였다.

또한 1차 자체평가에서 설정하였던 평가지표 중에서 사실상 의미가 중첩되는 지표가 몇 가지 있다는 의견이 있어 지난 1차 자체평가 때보다 지표를 간소화하고, 핵심적인 지표만으로 지표를 재선정하여 평가를 진행하였다. 그리고 향후 진행될 대학평가인증제도와 관련된 필수평가준거 항목도 평가지표에 포함하여 대학평가인증제에도 대비할 수 있도록 하였으며, 최근 사회적으로 이슈가 되고 있는 정부재정지원 및 대출 제한 대학 선정기준과 사립대학 경영부실 진단지표 등에 포함되는 지표들도 2차 자체평가지표를 선정하는데 참고하였다.

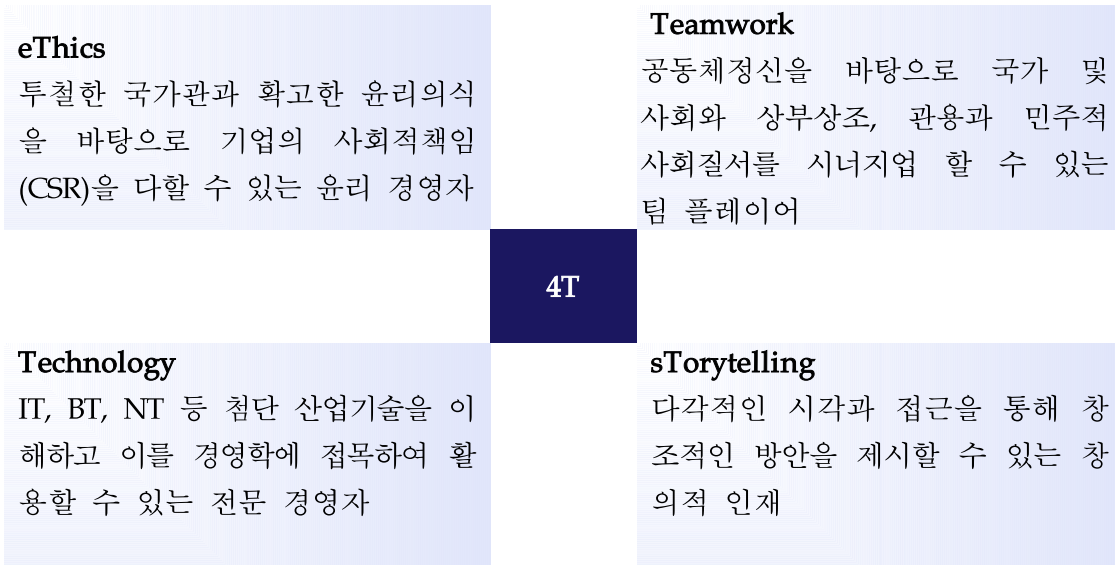
이번 자체평가보고서를 바탕으로 향후에는 본교 여건을 고려하여 단계별로 행정기관 평가를 실시하여 완성기에는 특성화를 중심으로 한 작지만 강한 경영전문대학원으로서의 역량을 강화할 수 있는 평가를 실시할 예정이다.

3. 교육목표와 발전전략

3.1 교육목표

서울과학종합대학원의 차별화된 교육철학인 4T(eThics-윤리, Teamwork-공동체정신, Technology-첨단기술, sTorytelling-창의성)를 바탕으로 해당 분야의 전문 경영지식뿐만 아니라 확고한 윤리관 및 공동체정신을 겸비하여 다각적인 시각을 통해 창조적인 방안을 제시하고 더 나아가 지속경영을 실천할 수 있는 전문경영 인재를 육성하는데 목표를 둔다.

가. 4T - eThics, Teamwork, Technology, sTorytelling



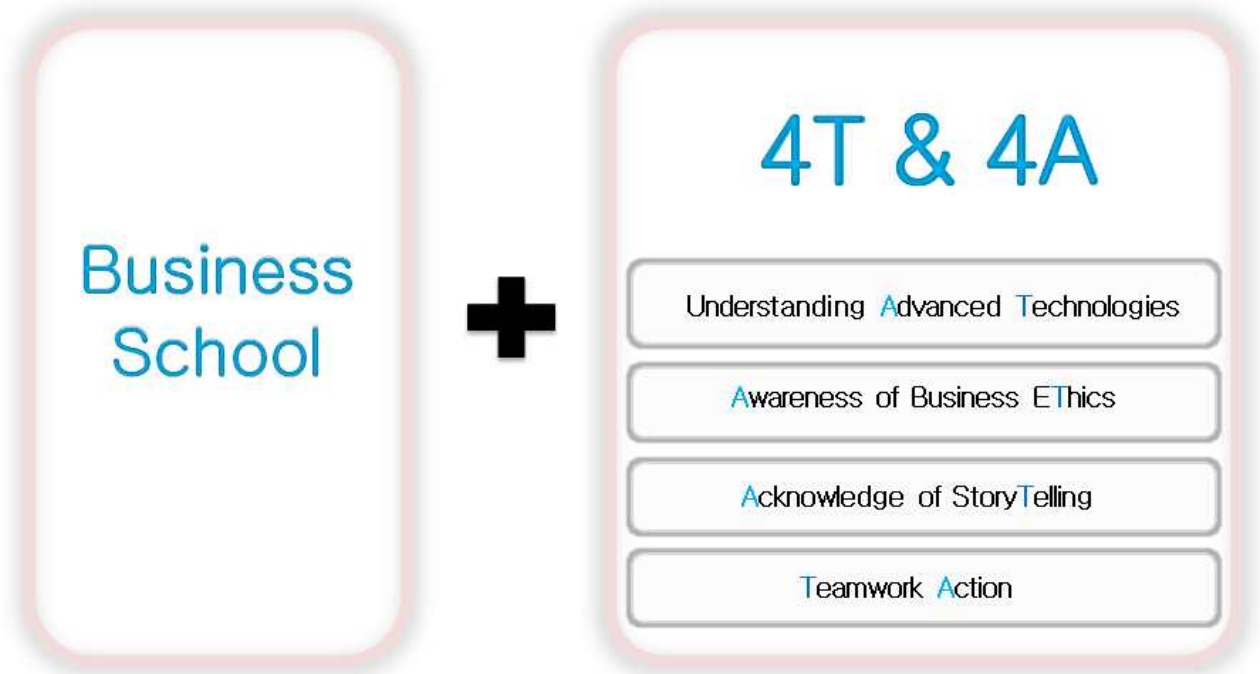
나. 4a - advance, action, awareness, acknowledge

○ 서울과학종합대학원: Seoul School of Integrated Sciences & Technologies



3. 2 발전전략

“4T (eThics, sTorytelling, Teamwork, Technology) 교육이념에 따른 학교발전 방향 및 목표의 재정립”



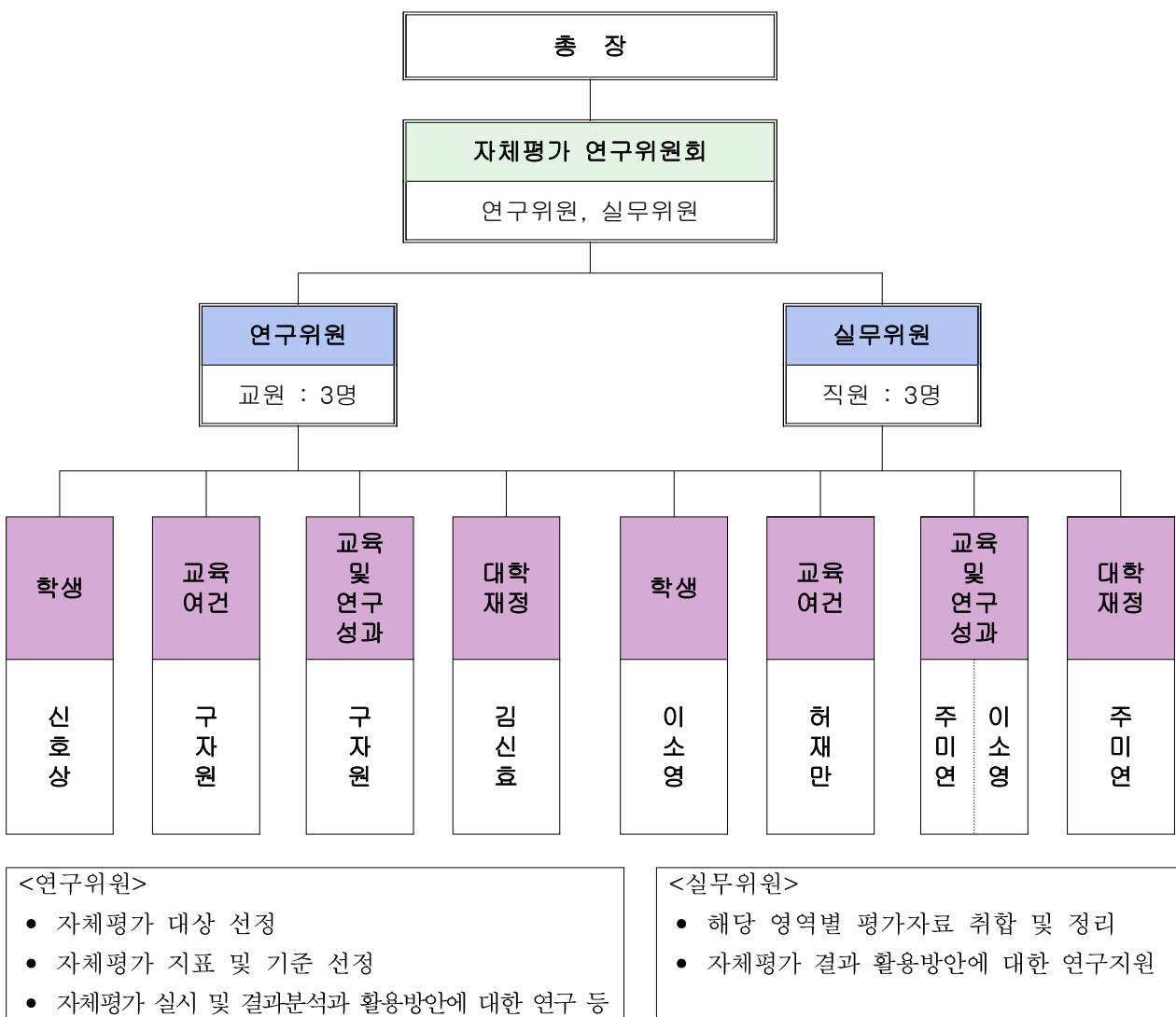
자체평가보고서 작성을 통해서 학생, 교육 및 연구, 대학교육 및 재정, 교육여건 및 대학 운영 면에서 현재의 위상을 객관적으로 파악하고 이를 토대로 단계적인 발전목표를 설정하여 우리 대학원의 문제점을 파악하고 개선하여 국내외 정상급으로써 최고의 경쟁력을 갖춘 경영전문대학원으로 발전할 수 있도록 한다.

- 경영학 분야의 국제인증인 ACBSP 인증과 윤리경영·지속경영 교육 분야 “세계 100대 경영대학원” 선정(Aspen 재단 발표)을 위해 구체적인 계획을 수립, 추진하여 국내외에서 선도적인 Business School로 자리매김
- 학문적 능력과 연구 능력을 겸비한 우수한 교수진의 지속적인 확보 및 역량 강화를 통한 국제적 수준의 Business School 교육 퀄리티 구현
- 교육이념인 4T(eThics, sTorytelling, Teamwork, Technology)를 기반으로 특성화, 차별화된 교육 프로그램을 통한 글로벌 시대에 활약할 윤리적 실무인재 육성

제 II 장 대학자체평가 방법

1. 자체평가 준비

1. 1 자체평가 추진 조직



1. 2 자체평가위원회

- 위원장: 이남식(총장)
- 위 원: 기획협력처장, 교무연구처장, 입학학생처장
- 역 할: 평가를 위한 기본방향과 전략을 수립하고 평가에 관한 중요사항을 심의

1. 3 자체평가연구위원회

1.3.1 위원장 및 위원

평가영역	연구위원			실무위원	
	구 분	위원명	소속	소속	실무담당자
학생	위 원	신호상	입학학생처장	교무팀	이소영 부장
교육 여건	위 원	구자원	교무연구처장	사무팀	허재만 주임
교육 및 연구성과	위 원	구자원	교무연구처장	교무팀	이소영 부장
				사무팀	주미연 과장
대학재정	위 원	김신효	기획협력처장	사무팀	주미연 과장

1.3.2 자체평가연구위원회 임무

1.3.2.1 연구위원

- 1) 자체평가 대상 선정
- 2) 자체평가 지표 및 기준 선정
 - 대교협 대학평가지표 POOL에 포함된 주요지표에 대학의 여건을 감안하여 자체평가 기준 선정
 - 고등교육통계센터(한국교육개발원, 학술진흥재단 등)의 자료 활용
 - 과거 대학종합평가 지표 및 언론사 평가자료 활용
 - 대학원대학교 공통 평가지표 활용
 - 대학비전(발전계획)과 자체평가와의 관계 정립
- 3) 자체평가 실시 및 자체평가 보고서 작성
- 4) 자체평가 결과분석 및 활용방안에 대한 연구 등
 - 대학 발전계획 및 경영전략 수립
 - 대학 특성화 전략 수립

1.3.2.2 실무위원

- 1) 해당 영역별 평가자료 취합 및 정리
- 2) 자체평가 결과 활용방안에 대한 연구지원

2. 자체 평가 추진 절차

자체평가연구의 절차는 ① 자체평가연구의 준비 단계, ② 자체평가연구의 실시 단계 ③ 자체평가연구의 보고서 작성 단계, ④ 자체평가연구의 결과 활용 단계로 구분할 수 있다.

3. 자체평가 실시

3. 1 자체평가 일정

일정	업무 내용	비고
2011. 9월	자체평가위원회 구성	•자체평가연구위원회 (연구위원 : 3명, 실무위원 : 3명)
2011. 9월	제1차 자체평가연구위원회	이후 수시 회의
2011. 10월	제2차 자체평가연구위원회	
2011. 10월	평가지표 및 평가기준 개발	
2011. 10월 중순	평가편람 발행 및 배포	
2011. 10월 하순	평가자료 수합 및 분석	자체평가 실시
2011. 11월	자체평가연구보고서(초안) 작성	수정 및 보완
2011. 11월 하순	자체평가연구보고서 심의	
2011. 11월 하순	자체평가연구보고서 보고	
2011. 12월	자체평가 결과 공시	시스템 입력
2012. 1월	자체평가 결과활용 및 대책방안 수립	

3. 2 자체평가 방법

자체평가는 정보공시 항목 중 재학생 충원율, 전임교원 확보율을 포함하여 본교의 특성에 맞는 총 12개 평가 항목을 선정하여 시행하였으며, 자료 취합시 계약학과와 관련된 내용은 제외하였다. 각 평가항목들은 정량적 평가항목으로 타 대학원대학교의 현황과 대비하여 평가하였다.

* 대학 정보공시 13개 분야 반영 여부(대교협평가지표POOL 항목)

정보공시항목	반영여부
1. 학교규칙 및 학교운영에 관한 규정	미반영
2. 교육과정 편성 및 운영 등에 관한 사항	미반영
3. 학생의 선발방법 및 일정에 관한 사항	반영
4. 충원율, 재학생 수 등 학생현황에 관한 사항	반영
5. 졸업 후 진학 및 취업현황 등 학생의 진로에 관한 사항	반영
6. 전임교원 현황에 관한 사항	반영
7. 전임교원의 연구성과에 관한 사항	반영
8. 예결산 내역 등 학교 및 법인의 회계에 관한 사항	반영
9. 「고등교육법」의 시정명령 등에 관한 사항	미반영
10. 학교 발전계획 및 특성화 계획 ※ 평가항목에는 포함되지 않으나 학교 발전계획 및 특성화 계획 수립에는 활용	미반영
11. 교원의 연구 · 학생에 대한 교육 및 산학협력 현황	반영
12. 도서관 및 연구에 대한 지원 현황	미반영
13. 그 밖에 교육여건 및 학교운영상태 등에 관한 사항	미반영

* 평가지표 선정 현황

구 분	영역	지 표 명	비고
정보공시 항목	학생	1. 신입생 충원현황	(주1)
		2. 학생 충원 현황 (편입학 포함)	(주1)
		3. 재적 학생 현황	
	교육 여건	4. 전임교원 1인당 재학생 수	
		5. 전임교원 확보율	(주1)
		6. 교사확보 현황	
	교육 및 연구성과	7. 국내·외 학술지 게재 논문 실적	
		8. 저·역서 실적	
		9. 취업률	
대학 재정	10. 1인당 장학금		
	11. 장학금 수혜율	(주1)	
	12. 교육비 환원율	(주1)	

※ 주1 : 대학평가인증제 필수평가준거 항목임

제 III장 대학자체평가 결과

1. 대학자체평가 결과 총괄표

지 표 명		평가결과				
		A등급 (100점)	B등급 (80점)	C등급 (60점)	D등급 (40점)	E등급 (20점)
학생	1. 신입생 충원현황				○	
	2. 학생 충원 현황 (편입학 포함)				○	
	3. 재적 학생 현황			○		
교육 여건	4. 전임교원 1인당 재학생 수	○				
	5. 전임교원 확보율		○			
	6. 교사확보 현황	○				
교육 및 연구성과	7. 국내·외 학술지 게재 논문 실적	○			3등급 평가항목	
	8. 저·역서 실적		○			
	9. 취업률	○				
대학 재정	10. 1인당 장학금	○				
	11. 장학금 수혜율	○				
	12. 교육비 환원을	○				

* 3등급 지표의 경우 A등급(100점), B등급(80점), C등급(60점)으로 평가

※ 각 영역별 평가 점수

구 분	학생	교육여건	교육 및 연구성과	대학재정
점 수	46.6점	93.33점	86.66점	100점

2. 총평

정보공시 항목을 기준으로 전국 대학원대학교의 현황수치에 대비하여 평가한 각 영역별 평가결과 교육여건지표 - 전임교원 1인당 학생수, 전임교원 확보율, 교사 확보현황 / 교육 및 연구성과 - 국내·외 학술지 게재 논문 실적, 취업률 / 대학재정 - 장학금 수혜율, 1인당 장학금, 교육비 환원율에서 A등급, B등급으로 우수한 것으로 평가되었다.

반면 학생 - 신입생 충원현황, 학생 충원 현황(편입학 포함)이 D등급으로 나타나 미흡한 것으로 나타났다.

따라서 향후 각 영역별로 미흡한 부분에 대한 우선 순위를 정해 이에 따른 개선방안을 마련하고 취약부분에 대해서는 보다 집중적인 자원을 투입하여 수준 향상을 도모할 필요가 있다. 강점으로 나타난 부분 중에서도 교육 및 연구성과는 일반 사립대학과 비교해서도 강점을 나타낼 수 있도록 전임교원의 연구성과 향상을 위한 여러 가지 방안을 모색해야 할 것이다. 특히 각 영역별 결과 중 학생 영역에서 학생 충원이 원활히 이루어질 수 있는 방안을 모색하고, 그 밖에 미흡한 부분에 대해서는 보다 전략적인 관리가 이루어져야 할 필요가 있다.

3. 1 평가지표

3.1.1 신입생 충원 현황

■ 작성지침

가. 자료기준일 : 2011년 8월

나. 작성내용 : 2011년 신입생 충원 현황 (2010년 9월, 2011년 3월 입학자)

다. 작성양식

년도	학과(부) (전공)	구분	입학정원	지원자	입학자	신입생 충원율
2011 (서울)	경영학과	주간	71	95	49	69.01
2011 (춘천)			79	76	45	56.96
합 계			150	171	94	62.96

라. 산출법

- 충원현황 = (입학자수/입학정원) x 100(%)

마. 평가 결과

- 충원현황(서울): (49명/71명) x 100 = 69.01%

- 충원현황(춘천): (45명/79명) x 100 = 56.96%

- 충원현황(통합): (94명/150명) x 100 = 62.67%

- 평가척도

구 분	A등급	B등급	C등급	D등급	E등급
등급구간	100%	~85%	~70%	~55%	55%미만

- 평가 결과

구 분	A등급	B등급	C등급	D등급	E등급
평가 결과				○	

3.1.2 학생 충원 현황

■ 작성지침

가. 자료기준일 : 2011년 8월

나. 작성내용 : 2011년 계열별 재학생 충원 현황
(2011년 4월 1일 기준 고등교육통계조사 자료)

다. 작성양식

년 도	계 열	편제정원	재학생	재학생 충원율
2011 (서울)	인문·사회계열	142	100	70.42
2011 (춘천)	인문·사회계열	158	85	53.79
합 계		300	185	61.66

라. 산출법

- 충원현황 = (재학생수/편제정원) x 100(%)

마. 평가 결과

- 충원현황(서울) : (100명/142명) x 100 = 70.42%

- 충원현황(춘천) : (85명/158명) x 100 = 53.79%

- 충원현황(통합) : (185명/300명) x 100 = 61.66%

- 평가척도

구 분	A등급	B등급	C등급	D등급	E등급
등급구간	100%	~85%	~70%	~55%	55% 미만

- 평가 결과

구 분	A등급	B등급	C등급	D등급	E등급
평가 결과				○	

3.1.3 재적학생 현황

■ 작성지침

가. 자료기준일 : 2011년 8월

나. 작성내용 : 2011년 학과별 재적 학생 현황
(2011년 4월 1일 기준 고등교육통계조사 자료)

다. 작성

년도	학과 (전공)	구분	석사과정			박사과정			석·박사통합과정		
			재학생	휴학생	재적 학생	재학생	휴학생	재적 학생	재학생	휴학생	재적 학생
2011 (서울)	경영 학과	주간	45	10	55	54	21	75	0	0	0
2011 (춘천)			85	26	111	0	0	0	0	0	0
통 합			130	36	166	54	21	75	0	0	0

라. 산출법

1) 학과(전공) : 2011년 4월 1일 현재 재적학생이 있는 모든 학과

2) 구분: 동일학과(전공)라 하더라도 주간, 야간 등이 있을 경우 구분하여 기입

3) 재학생: 2011년 4월 1일 현재 재학생수

4) 휴학생: 2011년 4월 1일 현재 휴학생수

5) 재적학생: 2011년 4월 1일 현재 재학생수와 휴학생수를 합한 수

마. 평가 결과

- 학생 재적율: (정원내 재적학생/편제정원) x 100(%)
- 재적 학생 현황(서울) : (130명/142명) x 100 = 91.55%
- 재적 학생 현황(춘천) : (111명/158명) x 100 = 70.25%
- 재적 학생 현황(통합) : (241명/300명) x 100 = 80.33%
- 평가척도

구 분	A등급	B등급	C등급	D등급	E등급
등급구간	100%	~85%	~70%	~55%	55%미만

- 평가 결과

구 분	A등급	B등급	C등급	D등급	E등급
평가 결과			○		

3.1.4 전임교원 1인당 학생 수

■ 작성지침

- 가. 자료기준일 : 2011년 8월
- 나. 작성내용 : 2011년 계열별 교원 1인당 학생 수 (2011년 4월 1일 기준)
- 다. 작성양식

년도	계열	학생현황(A)		전임교원 (B)	전임교원 1인당 학생수(명) (A/B)	
		편제정원	재학생		편제정원	재학생
2011	인문·사회계열	300	185	21	14.3	8.80
	합 계	300	185	21	14.3	8.80

- 라. 산출법

- 전임교원 1인당 학생 수 = 재학생수/전임교원 수

- 마. 평가 결과

- 전임교원 1인당 학생수(통합) :
- 평가척도

구 분	A등급	B등급	C등급	D등급	E등급
등급구간	상위 15% (13.0명 미만)	상위 25% (~16.8명)	평균수준 (~23.3명)	하위 25% (~27.7명)	하위 15% (27.7명 이상)

- 평가 결과

구 분	A등급	B등급	C등급	D등급	E등급
평가 결과	○				

3.1.5 전임교원 확보율

■ 작성지침

가. 자료기준일 : 2011년 8월

나. 작성내용 : 2011년 계열별 전임교원 확보 현황

다. 작성양식

년도	계열	교원 법정정원	전임교원	교원확보율(%)
2011	인문 • 사회계열	24	21	87.5
	합 계	24	21	87.5

라. 산출법

- 1) 교원 법정정원 : 학생의 편제정원과 재학생수를 대학설립운영규정 제6조 제1항의 “별표5”의 교원 1인당 학생수로 나누어 산출(편제정원, 재학생별)하되, 소수점 이하는 올림하여(예 : 환산인원이 5.2명일 경우 6명) 교원법정정원을 산출
- 2) 교원 조사대상 : 휴직교원을 포함한 전체 재직교원
- 3) 전임교원 : 교수, 부교수, 조교수, 전임강사의 실제인원을 입력
- 4) 전임 교원 확보율 = (전임교원 수/법정정원) x 100%

마. 평가 결과

- 교원 법정정원 : 300명/12.5명 = 24명
- 전임 교원 확보율 : (21명/24명) x 100 = 87.5%
- 평가척도

구 분	A등급	B등급	C등급	D등급	E등급
등급구간	100%	~85%	~70%	~55%	55%미만

- 평가 결과

구 분	A등급	B등급	C등급	D등급	E등급
평가 결과		○			

3.1.6 교사(校舍)시설 확보 현황

■ 작성지침

가. 자료기준일 : 2011년 9월

나. 작성내용 : 2011년 교사(校舍)시설 확보 현황

다. 작성양식

(단위 : m²)

년도	기준면적	보유면적			교사시설 확보율(%)
		기본시설	지원시설	연구시설	
2011 (서울)	1,704	1,726	0	0	101.3
2011 (춘천)	1,896	1,341	1,101	0	128.7
합 계	3,600	3,067	1,101	0	115.8

라. 산출법

- 교사시설확보율 : [(기본시설 + 지원시설 + 연구시설)보유면적 / 기준면적] x 100%

마. 평가 결과

- 교사시설 확보율(서울) : (1,726 / 1,704) x 100 = 101.3%

- 교사시설 확보율(춘천) : (2,442 / 1,896) x 100 = 128.7%

- 교사시설 확보율(합계) : (4,168 / 3,600) x 100 = 115.8%

- 평가척도

구 분	A등급	B등급	C등급	D등급	E등급
등급구간	100%	~85%	~70%	~55%	55%미만

- 평가 결과 (통합)

구 분	A등급	B등급	C등급	D등급	E등급
평가 결과	○				

3.1.7 국내·외 학술지 게재 논문 실적

■ 작성지침

가. 자료기준일 : 2010년 1월 1일 ~ 2010년 12월 31일, 전임교원 : 2011년 4월 1일

나. 작성내용 : 2010년 국내외 학술지에 게재한 논문 수

다. 작성양식

년도	학과(부)	전임 교원	연구실적(논문)						
			총 계	국내			국제		
				소 계	연구재단 등재지 (후보포함)	기타 국내 학술지	소 계	SCI급 SCOPUS 학술지	기타 국제 학술지
2010	경영학과	21	11.9	11.9	9.9	2	0	0	0
	합계	21	11.9	11.9	9.9	2	0	0	0

라. 산출법

※ 논문게재 실적 산정 기준

- 단독저자인 경우 실적은 1건
- 논문저자 수가 2명 이상인 경우,

- 주저자 실적=2/(n+2), 교신저자 실적=2/(n+2), 공동저자 실적=1/(n+2)

* 단, 논문저자 수가 15명 이상일 경우 n=15로 처리

1) 전임교원1인당 논문-국내

: (국내연구실적(논문 수)/전임교원 수), 소수둘째자리에서 반올림

2) 전임교원1인당 논문-국제

: (국제연구실적(논문 수)/전임교원 수), 소수둘째자리에서 반올림

마. 평가 결과

- 국내·외 학술지 게재 논문 실적 : 11.9 / 21 = 0.6

- 평가척도

구 분	A등급	B등급	C등급
국내외논문 게재실적	0.5건 이상	0.1건 이상	0

- 평가 결과

구 분	A등급	B등급	C등급
평가 결과	○		

3.1.8 저·역서 실적

■ 작성지침

가. 자료기준일 : 2010년 1월 1일 ~ 2010년 12월 31일 전임교원 : 2011년 4월 1일

나. 작성내용 : 2010년 학과별 저역서 실적

다. 작성양식

(단위 : 명, 건수)

년도	학과(부)	전임교원	저역서	
			저서	역서
2010	경영학과	21	0.4	2
	합계	21	0.4	2

라. 산출법

1) 학과(부) : 2011년 4월 1일 현재 모든 학과(부)

2) 전임교원 : 전임교원 현황 기준일은 2011년 4월 1일임

3) 저서, 역서 : 2010년 1월 1일 ~ 2010년 12월 31일 기간에 단행본 저술실적(단위 : 건수)을 의미하며, 저·역서 수 산정 기준에 따라 산출

※ ISBN이 수록된 출판물만 인정

※ 저·역서 수 산정 기준 : 단독저술 실적은 1건, 공동저술의 경우 : 1/n

4) 전임교원 1인당 저역서 : (저역서수 / 전임교원수), 소수둘째자리에서 반올림

마. 평가 결과

- 저·역서 실적 : 2.4 / 21 = 0.1

- 평가척도

구 분	A등급	B등급	C등급
저역서 실적	0.3권 이상	0.1권 이상	0

- 평가 결과

구 분	A등급	B등급	C등급
평가 결과		○	

3.1.9 취업률

■ 작성지침

가. 자료기준일 : 2011년 8월

나. 작성내용 : 2010년 8월과 2011년 2월 졸업자 중 취업자 현황

다. 작성양식

년도	학과 (전공)	구분	석사과정							
			학위 취득자	졸업자 현황						
				취업자	진학자	입대자	취업불 가능자	외국인 유학생	건강보험 직장가입 제외대상	무직자
2011 (서울)	경영 학과	주간	26	17	0	0	0	2	7	0
2011 (춘천)			12	8	0	0	0	0	4	0
석 사 통 합			38	25	0	0	0	2	11	0
년도	학과 (전공)	구분	박사과정							
			학위 취득자	졸업자 현황						
				취업자	진학자	입대자	취업불 가능자	외국인 유학생	건강보험 직장가입 제외대상	무직자
2011 (서울)	경영 학과	주간	11	6	0	0	0	0	5	0
통 합			49	31	0	0	0	2	16	0

라. 산출법

- 1) 학위취득자 : 2010년 8월과 2011년 2월 석사학위 박사학위 취득자수
- 2) 취업자 : 조사기준일(2011년 4월 1일) 당시 모든 사업장의 근로자 및 사용자와 공무원 및 교직원
- 3) 진학자 : 조사기준일(2011년 4월 1일) 당시 대학원 진학자

- 4) 입대자 : 조사기준일(2011년 4월 1일) 당시 군입대자와 입영일 2개월 전인자
 5) 미상 : 조사종료일(4월 30일)까지 조사기준일(4월 1일)의 취업여부를 확인하지 못한 자

마. 평가 결과

- 취업률 = [(건강보험DB연계)취업자 / 졸업자 - (진학자+입대자+취업불가능자+외국인유학생+건강보험직장가입제외대상)] × 100
- 취업률(서울-석사과정) : [17 / 26 - (0+0+0+2+7)] × 100 = 100%
- 취업률(서울-박사과정) : [6 / 11 - (0+0+0+0+5)] × 100 = 100%
- 취업률(춘천-석사과정) : [8 / 12 - (0+0+0+0+4)] × 100 = 100%
- 취업률(통합) : [31 / 49 - (0+0+0+2+16)] × 100 = 100%
- 평가척도

구분	A등급	B등급	C등급	D등급	E등급
취업률	100%	~85%	~70%	~55%	55%미만

- 평가 결과

구분	A등급	B등급	C등급	D등급	E등급
평가 결과	○				

3.1.10 학생 1인당 장학금

■ 작성지침

가. 자료기준일 : 2010학년도, 재학생수 - 2010년 4월 1일, 10월 1일

나. 작성내용 : 2010학년도 1, 2학기 장학금 수혜 기준 및 현황

다. 작성양식

(단위 : 명, 천원)

년도	학과	구분	재학생	교외		교내				총계	
				인원	금액	학비 감면		내부 장학금		인원	금액
						인원	금액	인원	금액		
2010 (서울)	경영	주간	195	0	0	189	617,885	0	0	189	617,885
2010 (춘천)			162	0	0	156	932,925	0	0	156	932,925
통 합			357	0	0	345	1,550,810	0	0	345	1,550,810

라. 산출법

- 학생 1인당 장학금 : 장학금 총액 / 재학생 수

마. 평가 결과

- 본교 학생 1인당 장학금(서울) : 617,885 / 195 = 3,168

- 본교 학생 1인당 장학금(춘천) : $932,925 / 156 = 5,980$
- 본교 학생 1인당 장학금(통합) : $1,550,810 / 345 = 4,495$
- 평가척도

(단위 : 천원)

구 분	A등급	B등급	C등급	D등급	E등급
학생 1인당 장학금	상위20% (~2463.3천원)	상위40% (~1490.5천원)	상위60% (~774.1천원)	상위80% (~467.9천원)	80%미만 (467.9천원이하)

- 평가 결과

구분	A등급	B등급	C등급	D등급	E등급
평가 결과	○				

3.1.11 장학금 수혜 현황

■ 작성지침

가. 자료기준일 : 2010학년도, 재학생 - 2010년 4월 1일, 10월 1일

나. 작성내용 : 2010학년도 1, 2학기 장학금 수혜 기준 및 현황

다. 작성양식

(단위 : 명, 천원)

년도	학과	구분	재학생	교외		교내				총계	
				인원	금액	학비 감면		내부 장학금		인원	금액
						인원	금액	인원	금액		
2010 (서울)	경영	주간	195	0	0	189	617,885	0	0	189	617,885
2010 (춘천)	경영	주간	162	0	0	156	932,925	0	0	156	932,925
합 계			357	0	0	345	1,550,810	0	0	345	1,550,810

라. 산출법

- 장학금 수혜율 : (장학금 수혜자 총인원 / 재학생 수) X 100(%)

마. 평가 결과

- 장학금 수혜율 (서울) : $(189명/195명) \times 100 = 96.92\%$

- 장학금 수혜율 (춘천) : $(156명/162명) \times 100 = 96.29\%$

- 장학금 수혜율 (통합) : $(345명/357명) \times 100 = 96.63\%$

- 평가척도

구 분	A등급	B등급	C등급	D등급	E등급
장학금 수혜율	10%이상	8%이상	6%이상	4%이상	4%미만

- 평가 결과

구분	A등급	B등급	C등급	D등급	E등급
평가 결과	○				

3.1.12 교육비 환원율

■ 작성지침

가. 자료기준일 : 2010년 결산

나. 작성내용 : 2010학년도 등록금이 학생교육에 환원되는 비율

다. 작성양식 (단위 : 천원)

연도	교비회계 (A)	산학협력단회계 (B)	총 교육비 (C=A+B)	등록금 수입
2010 (통합)	13,126,897	321,635	13,448,532	4,761,233

라. 산출법

1) 재학생 수 : 2010년 4월 1일 기준 학부, 대학원, 특수대학원 재학생 수의 합

2) 교비회계의 교육비 : 자금계산서의 보수 + 관리운영비 + 연구학생경비
- 연구학생경비 중 입시관리비

3) 산학협력단회계 : 자금계산서의 산학협력비 + 보조사업비 + 일반관리비
- 일반관리비 중 학교회계전출금

4) 교육비 환원율 : (교육비 / 수강료를 제외한 등록금 수입) X 100(%)

마. 평가 결과

- 교육비 환원율(통합) : $(13,448,532 / 4,761,233) \times 100 = 282.5\%$

- 평가척도

구분	A등급	B등급	C등급	D등급	E등급
교육비 환원율	100%	~85%	~70%	~55%	55%미만

- 평가 결과

구분	A등급	B등급	C등급	D등급	E등급
평가 결과	○				

제 IV장 평가결과 활용 계획 및 향후 추진 방향

1. 평가결과 활용 계획

대학자체평가의 근본 취지가 대학의 질적 수준을 향상시키고 대학교육의 수월성과 책무성에 대한 사회적 인정을 받는데 있으므로 자체평가보고서를 작성하는 중에 드러난 각 영역별 평가결과에 따른 문제점과 개선사항들을 반영시키기 위해 연차적으로 계획을 수립하고 보완하여 교육의 질 향상과 새로운 발전의 계기로 삼을 계획이다.

아울러 각 학과(과정) 및 행정부서에 각 영역별 평가 현황정보는 물론 제안된 개선사항들을 공유하여 각 학과(과정) 및 행정 부서별로 실행할 수 있는 구체적인 실행 안을 도출할 계획이며 도출된 실행 안들은 취합하여 중요한 항목 순으로 우선순위에 따라 정리한 후 기간별, 추진담당부서 및 담당자를 정할 계획이다. 또한 우선순위에 따라 정리된 실행 안들은 실행 후 그 효과를 주기적으로 측정하고 그에 대한 피드백 체제를 갖출 계획이다.

- ▶ 대학 발전에 필요한 시스템 구축 및 운영체제 수립을 위한 자료로 활용
- ▶ 대학 장단기 발전계획 수립 및 특성화 정책 수립을 위한 자료로 활용
- ▶ 대학의 현 상태를 점검하여 향후 발전방향에 맞는 대학의 예산 편성, 인원확보 계획수립에 필요한 자료로 활용

2. 향후 추진 방향

향후 대학자체평가 추진방향은 올해 진행한 자체평가 방법과 활동들을 토대로 표준적인 자체평가활동 일정 계획을 수립하고 표준적이고 주기적인 자체평가활동계획을 확정 할 것이다. 또한 자체평가 담당조직도 상설로 운영되어 자체평가연구위원회에 담당 연구위원들과 실무위원들이 각자 담당 영역에 대한 지표변동관리와 평가관리가 지속적으로 이루어 질 수 있도록 체제를 갖출 예정이며, 자체평가 담당조직을 중심으로 향후 대학평가인증제도에도 대비할 예정이다.